

«СОГЛАСОВАНО»

Глава Мордовско –

Афонькинского СП

Черемшанского

муниципального района РТ:



Митяев А.И.

«08» 2025 г.

«УТВЕРЖДАЮ»

Директор МБОУ «Лагерская
основная общеобразовательная
школы» Черемшанского
муниципального района РТ:

Майоров А.П.

«29»

08

2025 г.



«СОГЛАСОВАНО»

Начальник отделения

Госавтоинспекции ОМВД

России по Черемшанскому

району, майор полиции:

Сайфутдинов Р.Р.

«08»

09

2025 г.

ПАСПОРТ

ДОРОЖНОЙ БЕЗОПАСНОСТИ

МБОУ «Лагерская основная общеобразовательная
школа» Черемшанского муниципального района
Республики Татарстан

Общие сведения

Муниципальное бюджетное общеобразовательное учреждение «Лагерская основная общеобразовательная школа» Черемшанского муниципального района Республики Татарстан

Юридический адрес: РТ, Черемшанский район, с. Лагерка, ул. 1 Мая, д.49

Фактический адрес: РТ, Черемшанский район, с. Лагерка, ул. 1 Мая, д.49

Руководители образовательного учреждения:

Директор: Майоров Александр Петрович 8(84396)-3-22-16

Заместитель директора
по учебной работе: Семенова Светлана Юрьевна 891786577492

Заместитель директора
по воспитательной работе: Мишкина Ирина Витальевна 89270305388

Ответственный работник муниципального
органа образования: Главный специалист МКУ
«Отдел образования»: Галимова Айгуль Аминовна 89520430028

Ответственный работник от
Госавтоинспекции: Начальник отделения ГАИ
ОМВД России по Черемшанскому району:
майор полиции: Сайфутдинов Радик Рафаилович 8(84396)-2-29-74

Ответственный работник за мероприятия по
профилактике детского травматизма:
Заместитель директора
по воспитательной работе: Мишкина Ирина Витальевна 89270305388

Руководитель или ответственный работник
дорожно-эксплуатационной организации,
осуществляющей содержание улично-дорожной
сети (УДС): Митяев Александр Иванович 8(84396)- 3 - 48 - 49

Руководитель или ответственный работник
дорожно-эксплуатационной организации,
осуществляющей содержание технических
средств организации дорожного
движения: Митяев Александр Иванович 8(84396)- 3 - 48 - 49

Количество обучающихся- 11

Наличие уголка по БДД- имеется в кабинете начальных классов №2
Наличие класса по БДД - нет
Наличие автогородка (площадки) по БДД- нет

Время занятий в образовательном учреждении:

одна смена: с 8.00 – до 14.35

внеклассные занятия: с 15.30 – до 18.00

ТЕЛЕФОНЫ ОПЕРАТИВНЫХ СЛУЖБ:

112 - Единая дежурно-диспетчерская служба (ЕДДС) 8(84396) 2-24-12

1.Пожарно-спасательная служба (РТ, с. Черемшан, ул. Титова д. 6).

135 ПСЧ 11 ПСО ФПС ГПС ГУ МЧС России по Республике Татарстан

101 - дежурная-диспетчерская служба;

8(84396) - 01-111- дежурная-диспетчерская служба;

8(84396) - 2-57-01;

2.Полиция.

Отделение МВД России по Черемшанскому району РТ (РТ, с. Черемшан, ул. Советская д. 19)

102 - дежурная часть;

8(84396) - 02-111 - дежурная часть;

8(84396) 2-54-39 - дежурная часть;

8(84396) 2-29-74 – отделение ГАИ;

3.Скорая помощь.

ГАУЗ «Черемшанская центральная районная больница» (РТ, с. Черемшан, ул. Шешминская д. 39)

103 – отделение скорой помощи;

8(84396) - 03-111 - отделение скорой помощи;

8(84396) - 2-58-95 - отделение скорой помощи;

4.Газовая служба (РТ, с. Черемшан, ул. Садовая, д 1).

Черемшанская РЭГС ЭПУ «Лениногорскгаз»

104 – аварийно-диспетчерская служба (АДС);

8(84396) - 04-111- аварийно-диспетчерская служба;

8(84396) - 2-50-06 - абонентский отдел;

5.Электросеть.

Черемшанские РЭС филиала АО «Сетевая компания» Бугульминских электрических сетей

8 (800) 392-66-81- аварийно-диспетчерская служба (АДС);

8(84396) 2-27-20- аварийно-диспетчерская служба;

6. 09 Единая справочная служба

8(84396) - 09-111

Содержание

I. План-схемы образовательного учреждения:

1. Район расположения образовательного учреждения, пути движения транспортных средств и детей (обучающихся, воспитанников).
2. Организация дорожного движения в непосредственной близости от образовательного учреждения с размещением соответствующих технических средств организации дорожного движения, маршруты движения детей и расположение парковочных мест.
3. Маршруты движения организованных групп детей от образовательного учреждения к стадиону, парку или спортивно-оздоровительному комплексу.
4. Пути движения транспортных средств к местам разгрузки/погрузки и рекомендуемые безопасные пути передвижения детей по территории образовательного учреждения.

II. Информация об обеспечении безопасности перевозок детей специальным транспортным средством (автобусом).

1. Общие сведения.
2. Маршрут движения автобуса до образовательного учреждения.
3. Безопасное расположение остановки автобуса у образовательного учреждения.

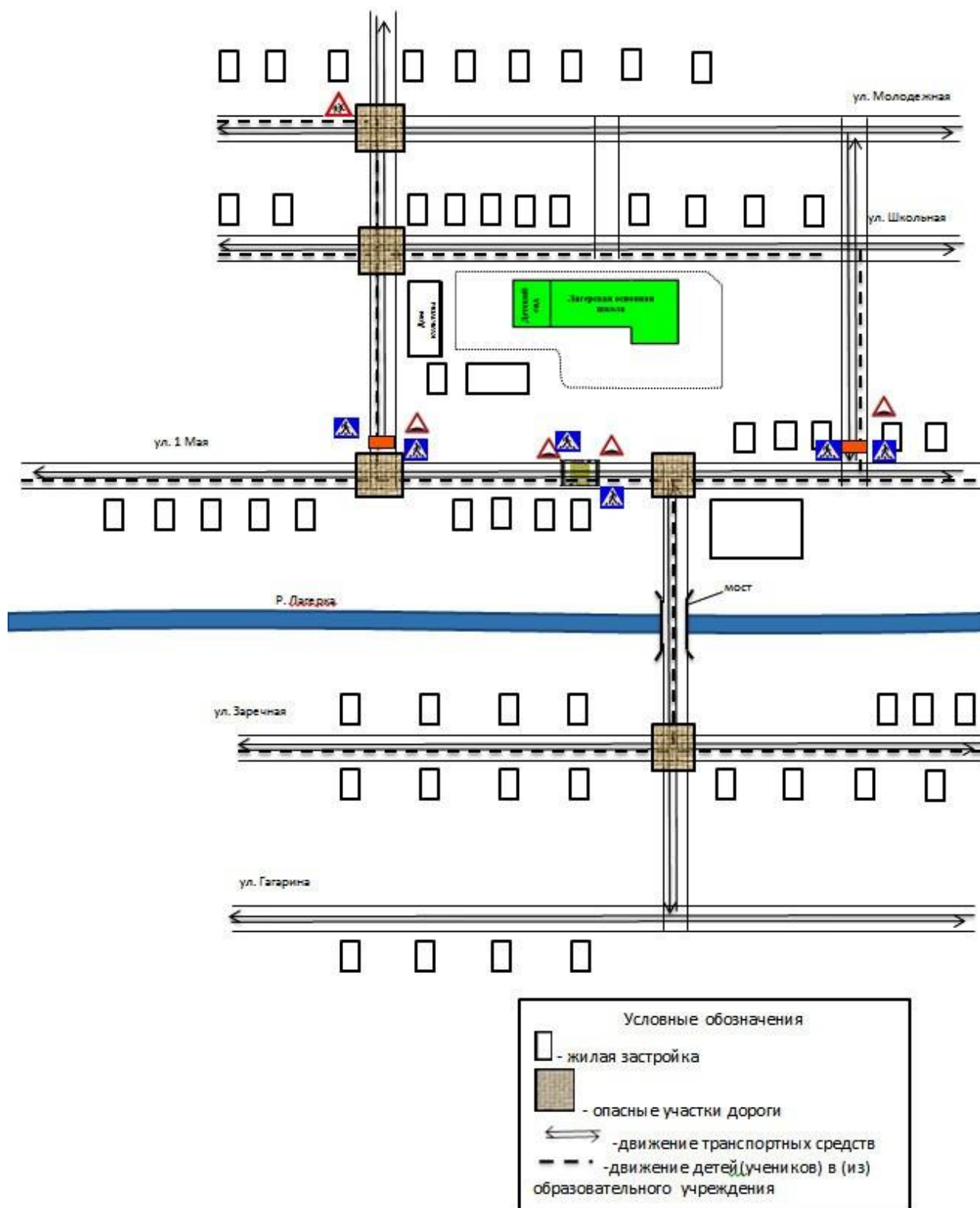
III. Приложения

1. Информационная карточка перевозок детей специальным транспортным средством (автобусом).
2. План- схема пути движения транспортных средств и детей (обучающихся и воспитанников) при проведении дорожных ремонтно-строительных работ вблизи образовательного учреждения.

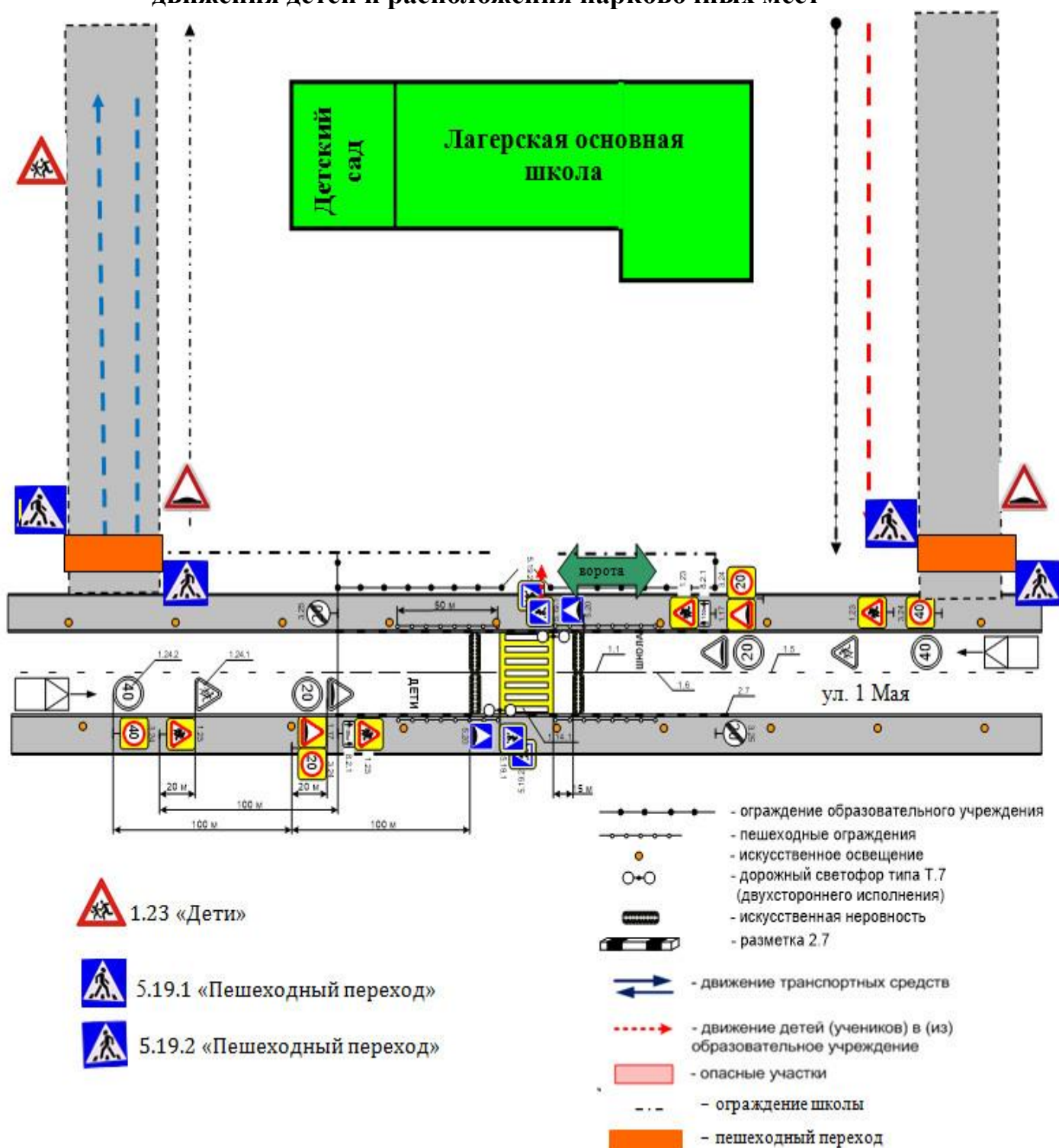
I. План-схемы образовательного учреждения

1. Район расположения образовательного учреждения, пути движения транспортных средств и детей (обучающихся, воспитанников).

Лагерская основная школа расположена в центре села Лагерка, между улицами: 1 Мая – с восточной стороны; Школьной – с западной стороны. С южной и северной стороны граничит с территориями индивидуальных хозяйств. По улице 1 Мая проложена асфальтная дорога. По остальным улицам – грунтовые дороги.



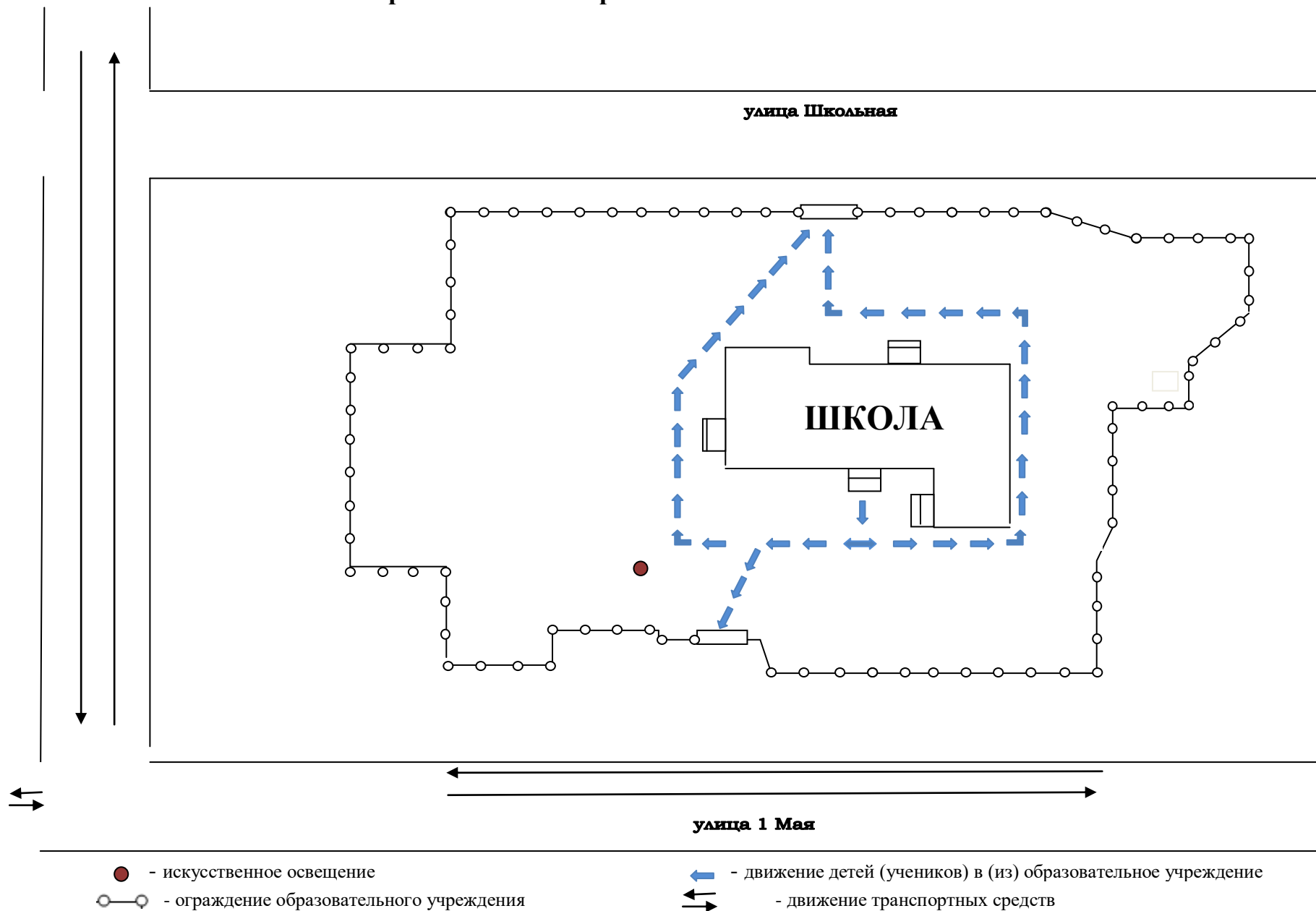
2. Схема организации дорожного движения в непосредственной близости от образовательного учреждения с размещением соответствующих технических средств организации дорожного движения, маршрутов движения детей и расположения парковочных мест



3. Маршруты движения организованных групп детей от образовательного учреждения к стадиону, парку или спортивно-оздоровительному комплексу.

В населенном пункте не имеется стадионов, парков и спортивно-оздоровительных комплексов. Организация спортивно – оздоровительной работы осуществляется на спортивной площадке, расположенной на территории школы, где движения транспортных средств не предусмотрено.

2. Схема организации дорожного движения в непосредственной близости от образовательного учреждения с размещением соответствующих технических средств организации дорожного движения, маршрутов движения детей и расположения парковочных мест



4. Пути движения транспортных средств к местам разгрузки/погрузки и рекомендуемые безопасные пути передвижения детей по территории образовательного учреждения.

На территории школы движения транспортных средств не предусмотрено. Пути передвижения людей на территории школы обозначены на схеме № 2.

II. Информация об обеспечении безопасности перевозок детей специальным транспортным средством (автобусом).

На балансе школы автобуса для перевозки детей не имеется.

Детей, посещающих Лагерскую основную школу из других населенных пунктов, не имеется.

Дети из села до школы и обратно передвигаются пешим ходом.

III. Приложения

Приложение 1

**Информационная карточка
перевозок детей специальным транспортным средством (автобусом)**

Детей, подвозящихся к Лагерской основной школе на автобусе для обучения в 1-9 классах, нет

Приложение 2

Проведение дорожных ремонтно-строительных работ вблизи образовательного учреждения в плане развития населенного пункта не предусмотрено.

Пронумеровано, прошнуровано и скреплено
печатью 7100000 листов

Директор: Мейер А.П. Майоров

